



## ***XLV MINI MARATÓ – MEMORIAL JONH TUNKS - 2024***

### • **PRESENTACIÓ**

La prova esportiva anomenada “***XLV MINI MARATÓ – MEMORIAL JONH TUNKS 2024***”, se celebrarà a Sant Francesc Xavier de Formentera, el **DIUMENGE 08 de DESEMBRE de 2024** a les **10:30 h** i constarà de 2 modalitats esportives, Atletisme i Patinatge (10:40 h)

Es tracta d'una prova federada només en la modalitat d'atletisme i consta dintre del calendari de proves de la Federació d'Atletisme de les Illes Balears (FAIB).

L'interès de l'organització en aquesta prova és única i exclusivament el de promocionar i proporcionar les proves d'atletisme i de l'esport en general dintre de la societat, ja que pensam que afavoreix les relacions socials i la salut física i mental dels participants, sobretot en els participants més joves. En cap moment i en cap de les entitats organitzadores, Grup Esportiu Espalmador i Consell Insular de Formentera existeix una intenció de benefici econòmic en l'organització d'aquest esdeveniment.

Podran prendre part a la cursa totes aquelles persones que ho desitgin, segons els límits d'edat que s'estableixen per cada categoria.

El control tècnic de la prova anirà a càrrec del Grup Esportiu Espalmador, amb l'obligació dels/les esportistes d'acatar les seves indicacions i les que vinguin de part de qualsevol dels col·laboradors que participin en l'organització de la cursa, com poden ser: protecció civil, policia local, guàrdia civil de tràfic, assistència mèdica o voluntaris correctament uniformats.

### • **HORARIS DE SORTIDA I DISTÀNCIES**

L'horari previst per **la sortida** de la prova és a les **10:30 h** per facilitar així el desplaçament dels corredors que vinguin de qualsevol altre lloc que no sigui l'illa de Formentera. La sortida dels/les patinadors/es serà 10 minuts més tard.

Els horaris de les sortides son:

- 10:30 h Sortida Mini Marató – Memorial Jonh Tunks, de 12 km amb totes les categories corresponents a la distància segons especifica el següent punt del reglament.
- 10:40 h Sortida Cursa de Patinatge única categoria.
- 11:10 h aprox. Sortida 2.800 m des de Sant Ferran de Ses Roques per a totes les categories que corresponguin a la distància segons especifica el següent punt del reglament. En tot cas després del pas de la moto de la Guàrdia Civil de Tràfic que estarà al capdavant de la cursa de 12 km i dels 3 primers corredors/es.



- 12:00 h Sortida categoria SUB – 6 (recta de 100 m al circuit urbà tancat de Sant Francesc)
- 12:10 h Sortida categoria SUB – 8 (recta de 200 m al circuit urbà tancat de Sant Francesc)
- 12:20 h Sortida categoria SUB – 10 (1 volta de 500 m a circuit tancat de Sant Francesc)
- 12:30 h Sortida categoria SUB – 12 (2 voltes de 500 m al circuit tancat de Sant Francesc)

**L'horari de finalització** per als/les atletes de la prova de 12 km està previst a les 12:00 h o en cas de retard de la sortida per qualsevol motiu, es donarà per tancada la prova a 1 h 30 mits. després de l'hora d'inici.

L'organització interpreta que el temps establert és suficient per finalitzar la prova ja que es tracta d'una prova atlètica adscrita dins del calendari de la federació balear d'atletisme i el principal objectiu dels/de les participants ha de ser el de finalitzar el recorregut amb el menor temps possible.

A partir de les 12:00 h o de 1 h 30 mits. des de l'hora de sortida, la prova de 12 km es declararà finalitzada, per tant tots aquells corredors/es o patinadors/es que encara es trobin en competició seran desqualificats/des. Aquests corredors/es o patinadors/es desqualificats/des estan obligats a pujar al vehicle que l'organització habilita per la seva recollida, tancant la carrera, evitant així que es puguin produir danys o accidents amb els mateixos. Si aquests no accedeixen a pujar a aquest vehicle, l'organització a partir d'aquest moment, no es farà responsable dels danys físics o psíquics que puguin patir.

- **TRANSPORT I SERVEIS**

L'organització posa a disposició dels/les atletes i patinadors/es un servei d'autocar gratuït des del port de la Savina a Formentera fins la sortida a Sant Francesc Xavier i la tornada.

Els horaris de recollida son:

- **09:00 h** – port de la Savina – Sant Francesc Xavier (Balearia ECO de les 08:15 h Eivissa – Formentera)
- **13:30 h** – Sant Francesc Xavier – Port de la Savina. (Balearia CAP DE BARBARIA de les 14:00 h Formentera – Eivissa)
- **09:45 h** – corredors/es que s'hagin de desplaçar fins a Sant Ferran de Ses Roques per a la sortida de 2,8 km, on podran deixar les seves pertinences i recollir-les a l'arribada a Meta.

Aquests horaris podran ser modificats per l'organització depenent de les actualitzacions horàries del servei de Ferrys Eivissa – Formentera - Eivissa.



Els corredors/es obtindran un descompte en el trajecte amb la companyia Balearia presentant el resguard d'inscripció a les taquilles corresponents. El telèfon d'informació de les taquilles de Balearia és 971 190 269.

L'organització disposarà d'un vehicle de 8 places propi que a l'hora de finalització de la prova recorrerà íntegrament el recorregut recollint els corredors/es desqualificats/des, que per diferents motius no hagin finalitzat la prova en el temps establert i seran conduïts al punt de sortida/meta perquè no estiguin exposats/des a perills fora del control de seguretat.

- **CONSIGNA – GUARDA ROBA**

Hi haurà servei de consigna per guardar les bosses o motxilles dels participants a la Plaça de la Constitució. Aquesta tindrà la funció de guardar i custodiar els objectes que els participants creguin oportú per desenvolupar la seva participació amb la major comoditat possible.

Les categories que tinguin la sortida des de Sant Ferran podran deixar les seves coses al bus que els portarà i quan arribin a meta ho podran recollir.

- **DUTXES**

A l'acabament de la prova tindrem a la nostra disposició les dutxes del Poliesportiu Antoni Blanc de Sant Francesc.

**Se demana que per aquest servei de dutxes es contacti abans amb membres de l'Organització.**

- **CATEGORIES I DISTÀNCIES**

- **PATINADORS/ES:** Categories Absolutes Masculí i Femení. **12 km**
- **PATINADORS/ES:** Categories de Sub-14 a Sub-18. **2.800 m**
- **VETERANS/ES A:** de 40 a 49 anys fets abans del dia de la prova. **12 km**
- **VETERANS/ES B:** de 50 a 59 anys fets abans del dia de la prova. **12 km**
- **VETERANS/ES C:** més de 60 anys fets abans del dia de la prova. **12 km**
- **SENIORS:** Atletes nascuts /des al 2000 o anteriors. **12 km**
- **SUB – 23:** Atletes nascuts/des al 2002, 2003 i 2004. **12 km**
- **SUB – 20:** Atletes nascuts/des al 2005 i 2006 **12 km**
- **SUB – 18:** Atletes nascuts/des al 2007 i 2008 **2.800 m**
- **SUB – 16:** Atletes nascuts/des al 2009 i 2010 **2.800 m**
- **SUB – 14:** Atletes nascuts/des al 2011 i 2012 **2.800 m**
- **SUB – 12:** Atletes nascuts/des al 2013 i 2014 **1.000 m**  
(2 voltes a circuit tancat)
- **SUB – 10:** Atletes nascuts/des al 2015 i 2016 **500 m**  
(1 volta a circuit tancat)
- **SUB – 8:** Atletes nascuts/des al 2017 i 2018 **200 m**  
(recta a meta)
- **SUB – 6:** Atletes nascuts/des al 2019 o posteriors. **100 m**  
(recta a meta)



**NOTA: NO EXISTEIX LA CATEGORIA ABSOLUTA NI POPULAR PER LA DISTÀNCIA DE 2.800 m.**

- **INSCRIPCIONS I PREUS**

Les inscripcions seran únicament on-line i estan obertes fins al dissabte 07 de desembre del 2024 abans de les 12:00 h a la pàgina web: <http://elitechip.net>.

I les categories inferiors (SUB-18, SUB-16, SUB-14, SUB-12, SUB-10, SUB-8 i SUB-6) al mateix lloc de la sortida (plaça de la Constitució – Sant Francesc), de 9:00 h fins a les 10:00 h.

**Totes les proves estaran controlades i cronometrades pel sistema de cronometratge per xips i pels àrbitres de la FEDERACIÓ D'ATLETISME DE LES ILLES BALEARS.**

El Grup Esportiu Espalmador organitza la cursa ***XLV MINI MARATÓ – MEMORIAL JONH TUNKS 2024*** en col·laboració amb el Consell Insular de Formentera de forma altruista, par tant l'únic interès possible ha de ser el de la promoció de l'esport per la seva importància a nivell físic, psíquic i social per als més joves. Considerem que amb aquesta participació gratuïta ajudarem als futurs esportistes i a les seves famílies a la integració en la nostra societat.

**Els Preus** seran:

- **15€** inscripció general.
- **50%** de descompte els/les socis/es del Grup Esportiu Espalmador.
- **GRATUIT** els menors de **16 anys**.

**En aquesta 45 edició de la MINI MARATÓ MEMORIAL JOHN TUNKS 2024 amb la inscripció regalarem una samarreta commemorativa.**

- **RETIRADA DE DORSALS I XIPS**

La retirada de dorsals per les 2 modalitats esportives es farà a partir de les 9:00 h i fins les 10:30 h del mateix dia de la prova a la Plaça de la Constitució de Sant Francesc Xavier.

- **RECLAMACIONS I POLÍTICA DE CANCEL·LACIÓ**

Les reclamacions s'hauran de fer, com a màxim, 1 hora després de la finalització de la cursa, i hauran d'anar acompanyades d'un pagament de 100 €, comprovant de la inscripció i document nacional d'identitat.

No s'admetrà cap reclamació fora d'aquest termini.

Només podran presentar reclamacions els majors de 18 anys.

Els menors que presentin reclamació hauran d'anar acompanyats, obligatòriament, per una persona major d'edat acreditada.

- **SEGURETAT DE LES PROVES**

Tots els circuits dels recorreguts de la prova, en totes les seves categories, estaran tancats al trànsit de vehicles durant la celebració de les mateixes.

Estaran tancades les carreteres següents, des de les 10:30 h fins a les 13:00 h aproximadament:



- PM 820 des de La Savina (encreuament amb la PM 820-2), Sant Francesc i Sant Ferran (primera rotonda que trobem)
- PM 820-2 des de La Savina – Es Pujols – Sant Ferran.

Els trams dels carrers dels nuclis urbans afectats per la prova estaran controlats per membres de la Policia Local amb l'ajuda de Voluntaris de Protecció Civil i voluntaris del Grup Esportiu Espalmador i del Consell Insular de Formentera.

Un metge i 2 infermers/es assistiran la prova, ajudats per una ambulància pel trasllat i atenció immediata als/ a les atletes que ho necessitin i que vetllaran per qualsevol imprevist en els/les participants de totes les categories.

Les proves aniran obertes i tancades per membres de la Guàrdia Civil de Trànsit i Voluntaris del Grup Esportiu Espalmador en moto i en bici. També tancarà les proves una ambulància encarregada de socórrer qualsevol incidència que pugui succeir durant el recorregut i un vehicle de l'organització per a la recollida de corredors/es o patinadors/es desqualificats/des o fora de temps.

Així mateix hi hauran membres del cos de Voluntaris de Protecció Civil i Voluntaris del Grup Esportiu Espalmador controlant les entrades i sortides de vehicles als encreuaments que puguin haver-hi al llarg del recorregut.

El circuit estarà degudament senyalitzat amb cartells de “prova esportiva” on s'especificarà el dia i l'hora de la prova, així com la informació de “carretera tancada” i l'horari de tancament al trànsit de vehicles.

Els membres de l'organització i voluntaris del Grup Esportiu Espalmador i Consell Insular de Formentera aniran degudament uniformats amb les armlles reflectants per tant de ser totalment visibles i fàcilment localitzables per tots.

En tot cas aquestes mesures de seguretat podran ser alterades per les decisions preses en la **reunió de seguretat**, que se convocarà per finals de novembre i on estaran representats tots els agents de seguretat i socials per prendre totes les mesures adients amb l'objectiu de salvaguardar la seguretat de tots els participants a la prova.

- **PERSONAL I VEHICLES AUTORITZATS**

**PERSONAL:**

- Guàrdia Civil de Trànsit.- 5 agents.
- Policia Local.- 5 agents pels cascs urbans de Sant Francesc, La Savina, Es Pujols i Sant Ferran.
- Protecció Civil.- 8 voluntaris als encreuaments conflictius del recorregut.
- Equip mèdic.- 1 metge, 2 infermers a més d'una ambulància equipada completament.
- Voluntaris/es Grup Esportiu Espalmador i Consell Insular de Formentera.- 4 ciclistes obrint i tancant la cursa, 2 voluntaris motoritzats obrint i tancant la cursa de Patinatge, 1 voluntari amb vehicle per la recollida de corredors/es o patinadors/es desqualificats/des i 6 Voluntaris a la Sortida-Meta de les proves. A part dels que la Guardia Civil, Policia



Local i Protecció Civil necessitin i depenent dels llocs a cobrir segons la Reunió de Seguretat.

### **VEHICLES:**

- 2 o 3 motos de la DGT - Guardia Civil de Transit.
- 1 cotxe de la Policia Local.
- 1 cotxe de l'Agrupació de Voluntaris de Protecció Civil.
- 1 Ambulància equipada amb tot el material sanitari necessari.
- 4 bicicletes, 2 motos i 1 vehicle tancant la cursa per recollida de participants desqualificats.

### • **AVITUALLAMENTS**

Totes les proves comptaran amb avituallaments tant sòlid com líquid.

A la prova de 12 km hi haurà avituallament líquid a la sortida i al km 7 de la cursa (rotonda del dipòsit d'Es Pujols) i avituallament líquid i sòlid a la meta.

### • **CIRCUIT TANCAT – SANT FRANCESC XAVIER**

Sortida - Arribada: Plaça de la Constitució de Sant Francesc Xavier





- **CATEGORIA SUB – 6.-** Recta de 100 m que transcorrerà pel carrer Sta. Maria, amb entrada a la meta situada a la Plaça de la Constitució.
- **CATEGORIA SUB – 8.-** Recta de 200 m que transcorrerà pel carrer Sta. Maria amb entrada a la meta situada a la Plaça de la Constitució.
- **CATEGORIA SUB – 10.-** Una volta al circuit tancat completant 500 m, amb sortida a la Plaça de la Constitució, baixant pel carrer de vianants Jaume I, seguint per pel carrer Pla del Rei i girant a l'esquerra per l'Avinguda 8 d'agost i girant una altra vegada a l'esquerra per agafar el carrer Sta. Maria i arribada a meta.  
<https://www.google.es/maps/@38.7060301,1.4292142,18z>
- **CATEGORIA SUB – 12.-** Dos voltes al circuit tancat completant 1000 m, amb el mateix recorregut que la categoria SUB – 10.

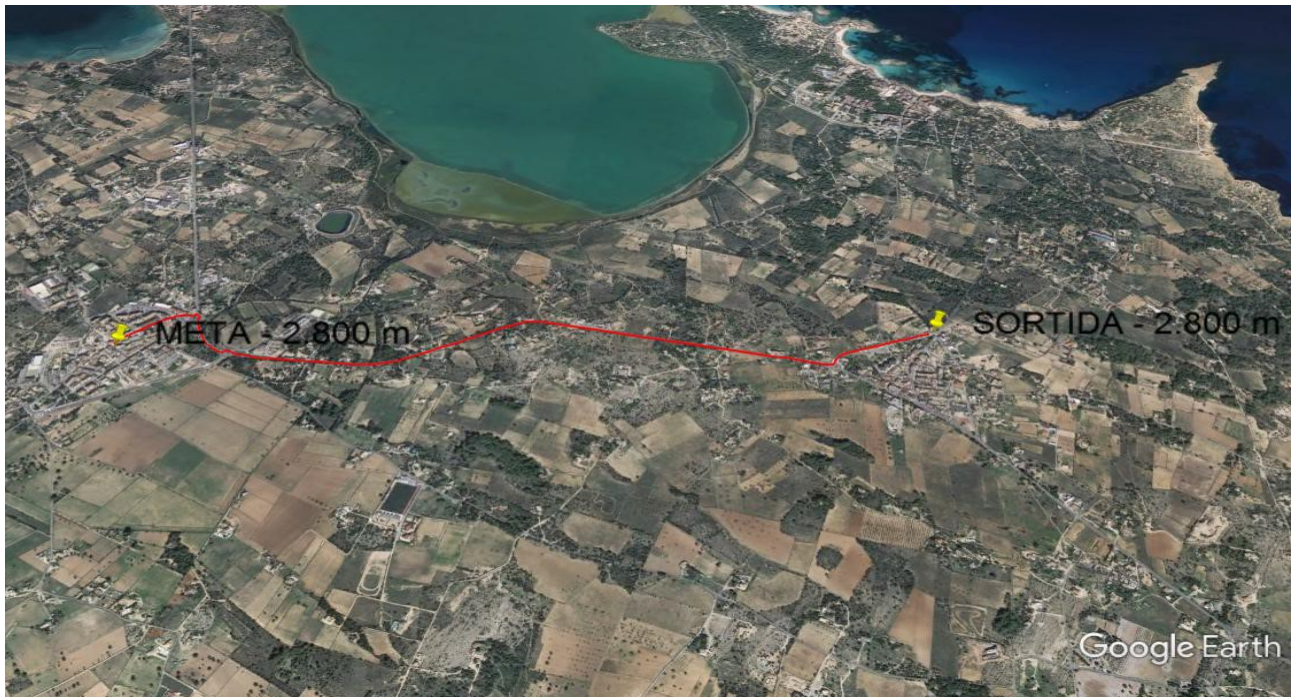
- **RECORREGUT 2.800 M - SANT FERRAN – SANT FRANCESC XAVIER**

Recorregut de 2.800 m per a les categories:

- **SUB – 14**
- **SUB – 16**
- **SUB – 18**

Sortida del recorregut: Rotonda de Sant Ferran de Ses Roques en direcció a Es Pujols.

Meta: L'arc de meta està situat a la Plaça de la Constitució de Sant Francesc Xavier. Mateixa meta que les altres categories.



Des de la Rotonda de Sant Ferran, direcció Es Pujols, se recorre tot el carrer nou en direcció a l'altra rotonda sortida cap a Sant Francesc Xavier. Gir a la dreta per agafar la carretera PM 820 (direcció a Sant Francesc Xavier).



Passem la rotonda de l'Hospital a Sant Francesc Xavier.

A la segona rotonda de Sant Francesc Xavier, rotonda de Pla del Rei, gir a l'esquerra per agafar la tercera sortida de la rotonda en direcció el carrer Sta. Maria per on arribaran a l'arc de meta, a la Plaça de la Constitució de Sant Francesc Xavier.

<https://www.google.es/maps/@38.7069913,1.4429712,15z>

- **RECORREGUT 12 KM – SANT FRANCESC – LA SAVINA – ES PUJOLS – SANT FERRAN – SANT FRANCESC**

Recorregut de 12 km per les categories assenyalades a l'epígraf de categories, a més de la prova de PATINATGE que també farà aquest recorregut (menys els/les menors de 18 anys que faran el recorregut de 2,8 km)

Sortida i Meta: Plaça de la Constitució de Sant Francesc Xavier.



Recorrerà la carretera PM 820-2 que és la carretera que envolta l'estany pudent de Formentera. La Sortida serà a la Plaça de la Constitució de Sant Francesc Xavier, baixant pel Carrer Jaume I fins trobar el Carrer Pla del Rei i rotonda de Pla del Rei amb direcció La Savina, port de Formentera.

Recorrerà la carretera PM – 820 fins a l'encreuament amb la PM 820-2, a l'entrada de la Savina. Girem a la dreta cap a l'estany pudent en direcció Es Pujols.





A l'arribada a Es Pujols, primera rotonda, agafarem la primera sortida direcció Camí d'en Jaume Sala fins a la segona rotonda, sortida en direcció a Sant Ferran de Ses Roques, sempre continuant per la carretera PM 820-2.

Arribem a la primera rotonda de Sant Ferran, sortida del recorregut de 2.800 m (punt anterior).

A partir d'aquí farem el mateix recorregut que han fet els de la prova de 2.800 m, fins arribar a l'arc de meta situat a la Plaça de la Constitució de Sant Francesc Xavier.

<https://www.google.es/maps/@38.7210564,1.4380081,14z>

- **PREMIS**

Patinadors/es.- als 3 primers/es classificats/des femení i masculí.

Fins la categoria SUB – 10 inclosa obtindran medalla tots/es els/les participants.

SUB – 12, SUB – 14, SUB – 16 i SUB – 18 se lliurarà premi als 3 primers classificats femenins i masculins.

PROVA 12 KM.- se lliurarà premi als 3 primers/es classificats/des masculins i femenins, SUB 20, SUB 23, ABSOLUTA, SENIOR, MASTER 40, MASTER 50, MASTER 60.

Se considerarà que no existeix categoria, en quant a la sortida, si no hi han més de 3 inscrits/es. En aquest cas els participants hauran de córrer amb la categoria immediatament superior.

- **ACCEPTACIÓ DEL REGLAMENT I DOCUMENT INFORMATIU MEDIAMBIENTAL**

Amb la inscripció a la prova l'organització dona per fet que els esportistes llegeixen, comprenen i per tant accepten aquest reglament i el document d'informació mediambiental (**ANNEX 1**).

En cas de dubte l'Organització es reserva el dret de la lliure interpretació d'aquest reglament sempre que fos necessari i sempre observant el correcte desenvolupament de la prova.

L'esperit esportiu i la promoció de l'atletisme dintre dels participants populars i dels esportistes més petits, és el que inspira la convocatòria d'aquesta prova. Els participants que manifestin un comportament antiesportiu o antisocial abans, durant o immediatament després de la prova seran desqualificats per part de l'organització i exclosos de la classificació i per tant de rebre trofeu, en el seu cas, si així es considera oportú.

Formentera, data de la signatura electrònica

Francisco Javier Enguix Torres

Tècnic Àrea d'Activitat Física i Esports  
Consell Insular de Formentera



## ANNEX 1

Document Informatiu esdeveniment Esportiu:

### XLV MINI MARATÓ – MEMORIAL JOHN TUNKS 2024

Informació ambiental a transmetre els participants

#### 1. Espais de rellevància ambiental al voltant de l'entorn on es realitzaran les proves:

- Els espais de la xarxa Natura 2000:

LIC-ZEPA-ZEC<sup>1</sup>: ES0000084 Ses Salines d'Eivissa i Formentera

LIC-ZEC<sup>2</sup>: ES5310124 Bassa de Sant Francesc

- Espais Naturals protegits:

Parc Natural: Parc Natural de Ses Salines d'Eivissa i Formentera, declarat segons Llei 17/2001 de 19 de desembre, de protecció ambiental de ses Salines d'Eivissa i Formentera (BOIB núm. 156, de 29 de desembre de 2001).

Ses Salines de Formentera: Llei 26/1995, de 31 de juliol, per la que es declara reserva natural les salines d'Eivissa (ses Salines) les illes dels Freus i ses salines de Formentera.

Reserva Natural: Estany Pudent, declarat d'igual manera segons l'esmentada Llei 17/2001.

#### 2. Espais de rellevància ambiental al voltant de l'entorn on es realitzaran les proves:

- Aprovació definitiva de la modificació de l'Ordenança d'ús i aprofitament de les platges i punts de bany de Formentera. (BOIB Núm. 133 de 31 d'octubre de 2017).
- Reglament regulador del servei públic de recollida i de transport dels residus sòlids urbans, neteja viària, manteniment de les zones verdes i neteja de platges i de l'ús de les instal·lacions municipals de residus de l'illa de Formentera (BOIB Núm. 67 de 31 de maig de 2018).
- Ordenança Municipal de Protecció del Medi ambient i la Salut contra la Contaminació per Sorolls i Vibracions. (BOIB Núm. 169 d'onze de desembre de 2014).

#### 3. Obligacions a respectar per part de tots els participants:

- No sortir del recorregut establert.
- No llençar residus de cap tipus ni als trams terrestres ni fora dels punts d'avituellament on es disposarà dels cubells necessaris per a la seva recollida selectiva.
- Qualsevol avituallament ha d'anar marcat amb el dorsal del/de la participant. Es vetllarà per la retolació dels nombres del dorsal a totes les peces d'avituellament personal per tal de poder localitzar possibles infraccions.
- El públic assistent no ha de portar animals de companyia sense fermar dins els espais de rellevància ambiental.

<sup>1</sup> Aprovat per Decret 48/2015, de 22 de maig, pel qual s'aprova el Pla de Gestió Natura 2000 de Ses Salines d'Eivissa i Formentera (BOIB Núm. 77 de 23-05-2015)

<sup>2</sup> Aprovat per Decret 14/2015, de 27 de març, pel qual s'aproven 5 plans de gestió de determinats espais protegits xarxa Natura 2000 de les Illes Balears. (BOIB Núm. 51 de 09-04-2015)



- S'haurà de garantir l'accés a aigua no envasada o en botelles reutilitzables per beure.
- No fer servir zones vegetades per tal de veure als participants durant el recorregut i fer servir les zones d'aparcament existents dins l'espai. Les possibles aglomeracions de persones s'han de situar fora d'espais de la xarxa Natura 2000.
- Evitar emissions sonores fora dels rangs normatius establerts i no utilitzar aparells sonors (només en cas d'emergència i seguretat per a les persones).
- No molestar, en cas d'albirar qualsevol espècie animal en les rodalies.
- Respectar la senyalització del recorregut.
- No utilitzar esprais o similars.
- No emprar utensilis que puguin donar lloc a conats d'incendis, com ara bengales, i similars.
- No utilitzar utensilis de clavament sobre el terreny, arbres i arbusts.
- No realitzar recorregut camp a través.
- Respectar els elements etnològics que poguessin trobar-se a l'accedir a les zones de celebració de les proves.
- Complir les prescripcions donades a la Circular del conseller de Medi Ambient, Agricultura i Pesca de 14 de febrer de 2018 sobre la tramitació i l'avaluació de l'afecció de les activitats esportives a espais de rellevància ambiental, publicada al BOIB Núm. 28 de 3 de març de 2018.
- Qualsevol dubte, contacteu amb els àrbitres ambientals de la prova, o amb els Agents de Medi Ambient.

### **L'organització**